

**ESET** Remote Administrator /  
NOD32 Antivirus 4 Business Edition  
**Guía de Configuración Básica**

Marzo 2011



## Contenido

<b>Primeros pasos</b> .....	1
<b>Componentes del software</b> .....	1
<b>Sección 1: Adquisición y descarga del software</b> .....	1
1.1 Nombre de usuario y contraseña.....	1
1.2 Archivo de licencia .....	1
1.3 Descarga del software .....	1
1.4 Ingreso del nombre de usuario y la contraseña .....	2
<b>Sección 2: Instalación</b> .....	2
2.1 Remote Administrator Server.....	2
2.2 Remote Administrator Console .....	2
2.3 Opciones adicionales .....	2
<b>Sección 3: Configuración del servidor Mirror</b> .....	3
3.1 Configuración del servidor Mirror .....	3
3.2 Verificación del funcionamiento del Mirror .....	3
<b>Sección 4: Configuración de una política predeterminada</b> .....	4
4.1 Protección de los parámetros de configuración .....	4
4.2 Deshabilitación de la pantalla de bienvenida y de las notificaciones no esenciales .....	4
4.3 Configuración de equipos cliente para actualizar desde el Mirror .....	4
<b>Sección 5: Impulsar ESET NOD32 Antivirus a la red</b> .....	5
5.1 Lista de verificación para la instalación impulsada .....	5
5.2 Creación de un paquete .....	6
5.3 Impulsar el paquete a las terminales.....	6

# **ESET** Remote Administrator / NOD32 Antivirus 4 Business Edition Guía de Configuración Básica

Copyright © 2009 ESET, spol. s r.o.

All rights reserved. No part of this documentation may be reproduced, stored in a retrieval system or transmitted in any form or by any means, electronic, mechanical, photocopying, recording, scanning, or otherwise without written permission from the authors, Carl Burnett (cburnett@eset.com) and Noah Barron (noah.barron@eset.com).

ESET, spol. s r.o. reserves the right to change any of the described application software without prior notice.

REV.20110121-001

## Primeros pasos

La protección de su red corporativa con **ESET NOD32 Antivirus** es un proceso directo cuya instalación básica puede completarse en una sola tarde. Esta guía de configuración básica le mostrará los pasos a seguir para obtener el software de seguridad de ESET, configurar el servidor y el Mirror, instalar el software en equipos cliente y personalizar las configuraciones allí instaladas. La guía fue diseñada para acompañar el Manual de instalación y la Guía para el usuario de **ESET Remote Administrator**. Asegúrese de leer el Manual de instalación y la Guía para el usuario de ESET Remote Administrator **en forma completa y consultarlos cada vez que considere necesario** durante el proceso de instalación.

## Componentes del software

El producto de seguridad de ESET cuenta con tres partes distintas: el software ESET NOD32 Antivirus 4 Business Edition en sí mismo, que existe tanto en el equipo servidor como en los equipos cliente, más la consola de administración remota ESET Remote Administrator Console (ERAC) y el servidor de administración remota ESET Remote Administrator Server (ERAS). La consola de administración remota debe instalarse en el equipo o los equipos que se usarán para gestionar la red. El servidor de administración remota debe instalarse en el servidor de la red. Con frecuencia, cuando las instalaciones se llevan a cabo en pequeñas empresas, el equipo servidor es el mismo que se usará para gestionar la red.

## Sección 1: Adquisición y descarga del software

El primer paso para proteger su red es obtener los tres componentes del software de ESET mencionados arriba. Si todavía no adquirió ningún producto de seguridad de ESET, visite la página que figura a continuación:

<http://www.eset-la.com/purchase/index.php>

Esta guía fue creada para los usuarios que instalan ESET NOD32 Antivirus. A pesar de que ESET Smart Security puede usarse en un entorno de red, es posible que el firewall personal de ESET, que previene las interacciones no deseadas con equipos remotos, le impida gestionar la red adecuadamente. Para obtener más información sobre ESET Smart Security en su red, incluyendo instrucciones para realizar instalaciones impulsadas seguras, consulte los vínculos para Conectarse a la Knowledgebase que aparecen a la derecha.

Seleccione ESET NOD32 Antivirus 4 y haga clic en la pestaña Business. Cuando adquiere el producto en caja, puede elegir el paquete para 5, 10, 15 o más usuarios. Todas las compras de **ESET NOD32 Antivirus 4 Business Edition** incluyen la consola **ESET Remote Administrator Console** y el servidor **ESET Remote Administrator Server**.

Cuando haya adquirido su producto de seguridad de ESET, recibirá un correo electrónico oficial de ESET con el nombre de usuario y la contraseña en el cuerpo del correo y el archivo de licencia adjunto.

### 1.1 Nombre de usuario y contraseña

El nombre de usuario y la contraseña difieren un poco de los nombres de usuario y contraseñas a los que seguramente está acostumbrado. No se trata de claves configuradas por el usuario para proteger su propia información. En cambio, son claves de autenticación que le permiten a su equipo interactuar con los servidores de ESET, habilitando al usuario a descargar el producto de seguridad de ESET y luego autenticarlo para actualizar la base de datos de firmas de virus, lo que protegerá la red de amenazas emergentes. No le será posible modificar el nombre de usuario y la contraseña.

### 1.2 Archivo de licencia

El archivo de licencia (el archivo adjunto denominado nod32.lic) es un archivo que ESET Remote Administrator necesita para gestionar la red conformada por los equipos cliente protegidos. Contiene la autenticación para una cantidad específica de terminales (equipos protegidos) según el paquete que haya adquirido, y le indica a ESET Remote Administrator que usted está autorizado a proteger dicha cantidad de máquinas y gestionarlas. Guarde el archivo de licencia en el escritorio del equipo.

### 1.3 Descarga del software

Visite el vínculo al centro de descargas de ESET que se muestra abajo para obtener los tres componentes:

ESET NOD32 Antivirus, ESET Remote Administrator Server y ESET Remote Administrator Console son los tres soportes que sostienen el sistema de defensa contra malware: el software antivirus en sí, el servidor que lo impulsa a los equipos cliente y la consola de administración que se usará para monitorear el sistema.

**Tiempo estimado:** 30 minutos

### Knowledgebase

Ingrese a ESET Knowledgebase, la base de conocimiento de ESET, para obtener más información:

**¿Qué solución de seguridad de ESET debo instalar en un servidor?**

[http://kb.eset-la.com/esetkb/index?page=content&id=SOLN2299&querysource=external\\_es&locale=es\\_ES](http://kb.eset-la.com/esetkb/index?page=content&id=SOLN2299&querysource=external_es&locale=es_ES)

**¿Cómo configuro una instalación impulsada de ESET Smart Security para evitar la pérdida de conectividad de Internet?**

[http://kb.eset-la.com/esetkb/index?page=content&id=SOLN2233&querysource=external\\_es&locale=es\\_ES](http://kb.eset-la.com/esetkb/index?page=content&id=SOLN2233&querysource=external_es&locale=es_ES)

**Impulsar:** el término "impulsar" o "instalación impulsada" se refiere a la capacidad de ESET Remote Administrator de enviar y ejecutar en forma remota paquetes de instalación en cualquier equipo de la red.

### Knowledgebase

Ingrese a ESET Knowledgebase, la base de conocimiento de ESET, para obtener más información:

**¿Qué son los datos de autenticación (nombre de usuario y contraseña) y para qué sirven?**

[http://kb.eset-la.com/esetkb/index?page=content&id=SOLN373&querysource=external\\_es&locale=es\\_ES](http://kb.eset-la.com/esetkb/index?page=content&id=SOLN373&querysource=external_es&locale=es_ES)

**Ejemplos del nombre de usuario y la contraseña:**

Nombre de usuario: EAV-12345678

Contraseña: 1a2bc3defg

### Knowledgebase

Ingrese a ESET Knowledgebase, la base de conocimiento de ESET, para obtener más información:

**¿Cómo actualizo ESET Remote Administrator con un nuevo archivo de licencia?**

[http://kb.eset-la.com/esetkb/index?page=content&id=SOLN540&querysource=external\\_es&locale=es\\_ES](http://kb.eset-la.com/esetkb/index?page=content&id=SOLN540&querysource=external_es&locale=es_ES)

*ESET NOD32 Antivirus, ESET Remote Administrator Server y ESET Remote Administrator Console son los tres soportes que sostienen el sistema de defensa contra malware: el software antivirus en sí, el servidor que lo impulsa a los equipos cliente y la consola de administración que se usará para monitorear el sistema.*

<http://www.eset-la.com/download/descargas.php>

Haga clic en Ya he comprado las soluciones de seguridad de ESET, **DESCARGAR**. Haga clic en el vínculo Usuarios de empresas y organizaciones y luego expanda el menú correspondiente a equipos con 32 bits y haga clic en el botón Descargar ubicado al lado de ESET NOD32 Antivirus 4. Guarde el archivo en el escritorio del equipo para que la instalación sea más simple.

#### 1.4 Ingreso del nombre de usuario y la contraseña

El programa de instalación le solicitará el nombre de usuario y la contraseña de la Sección 1.1.

Ingréselos con precisión. Ambos distinguen mayúsculas de minúsculas y no puede omitirse el guión en el nombre de usuario. La contraseña está conformada por 10 caracteres (todos en minúscula) y si elige copiar y pegar el nombre de usuario y la contraseña desde el correo electrónico de la licencia, asegúrese de no copiar un espacio adicional después de cada uno de ellos. La contraseña nunca tendrá una "l", es el número uno (1). Un "0" grande es el número cero. Una "o" pequeña es la letra "o" en minúscula.

A continuación, expanda el menú de Remote Administrator y descargue ESET Remote Administrator Console y ESET Remote Administrator Server. El programa de instalación le solicitará nuevamente el nombre de usuario y la contraseña, como fue indicado arriba. Guarde los archivos en el escritorio del equipo.

## Sección 2: Instalación

Una vez que finalizan los tres procesos mencionados (o cuatro, si también tuvo que descargar el programa de instalación para equipos de 64 bits), ya está listo para realizar la instalación. Las secciones 2.1 hasta 2.3 corresponden a los programas de instalación para 32 bits. Si algunos o todos los programas de instalación son para equipos de 64 bits, los nombres de los archivos variarán ligeramente.

### 2.1 Remote Administrator Server

En primer lugar, haga doble clic en el archivo de instalación .msi para ESET Remote Administrator Server (era\_server\_nt32\_enu.msi).

Acepte el Acuerdo de licencia de usuario final y haga clic en Siguiente. Seleccione la instalación Típica y haga clic en Siguiente. El programa le pedirá que indique la ruta al archivo nod32.lic descargado (que guardó en el escritorio del equipo).

Tiene la opción de establecer contraseñas de conexión para los distintos equipos cliente y servidores de la red. Como en este caso estamos haciendo un proceso sencillo, solo deberá establecer una contraseña: la Contraseña para la consola (**para el acceso del administrador**). Esta contraseña protegerá su control en toda la red. Haga clic en Establecer. Elija una contraseña sólida que pueda recordar y no la divulgue. (Si lo desea, podrá volver más tarde para agregar otras contraseñas de red). Haga clic en Siguiente.

Finalmente, ingrese el nombre de usuario y la contraseña generados por ESET (como se indica en la autenticación de la red en la Sección 1.3.1). Ingréselos con precisión y haga clic en Siguiente. También puede copiar y pegar el nombre de usuario y la contraseña directamente desde el correo electrónico de la licencia. Haga clic en Siguiente hasta que aparezca la barra que muestra el progreso de la instalación.

Luego de la instalación, el servicio de ESET Remote Administrator Server se iniciará en forma automática.

### 2.2 Remote Administrator Console

Cuando finalice el proceso del asistente de instalación del servidor, haga doble clic en el programa de instalación de ESET Remote Administrator Console (era\_console\_nt32\_enu.msi). Instale la consola en el equipo que piensa usar para gestionar la red. Probablemente será el equipo local que está usando para ejecutar el asistente de instalación. Elija la instalación **Típica** y avance por las opciones haciendo clic en Siguiente hasta que pueda seleccionar el botón Instalar. Aparecerá la barra de progreso de la instalación.

**Estimated time:** 15 minutes

**IMPORTANTE:** Instale el Remote Administrator Server en el servidor que usará para gestionar la red. Dicho equipo puede ser la terminal que está utilizando, pero también puede ser un servidor sin periféricos en un gabinete de servidores o en una ubicación fuera del sitio de trabajo. Si tiene alguna duda, póngase en contacto con el administrador de la red.

### Knowledgebase

Ingrese a ESET Knowledgebase, la base de conocimiento de ESET, para obtener más información:

¿Cómo instalo ESET Remote Administrator y configuro un servidor Mirroring?

[http://kb.eset-la.com/esetkb/index?page=content&id=SOLN814&querysource=external\\_es&locale=es\\_ES](http://kb.eset-la.com/esetkb/index?page=content&id=SOLN814&querysource=external_es&locale=es_ES)

### Manual de ERA

Consulte el manual de ESET Remote Administrator para obtener más información:

2.1.2 Puertos utilizados

2.2 Guía básica de instalación

### 2.3 Opciones adicionales

Como ésta es solo una Guía de inicio rápido para ESET Remote Administrator, vamos a saltar muchas de las opciones que se pueden personalizar, a las que podrá acceder luego si así lo desea.

Para obtener información adicional sobre la instalación en los servidores Microsoft SQL, MySQL u Oracle, y para conocer la lista detallada de puertos TCP que deben estar abiertos para que ESET Remote Administrator funcione adecuadamente, consulte la **Sección 2 del Manual de instalación de ESET Remote Administrator**.

## Sección 3: Configuración del servidor Mirror

Los equipos cliente protegidos por ESET reciben actualizaciones regulares de la base de datos de firmas de virus desde los servidores de ESET. De esta forma, se mantienen al día y permanecen protegidos de la gran variedad de amenazas en evolución. No obstante, hacer que todos los equipos cliente se conecten a los servidores de ESET en forma independiente provocaría una cantidad innecesaria de tráfico a través de su red de área local (LAN).

La solución es crear un servidor Mirror (del inglés "espejo", ya que es un servidor que duplica el contenido disponible en los servidores de ESET como si fuera un espejo) en su propia red LAN, de manera que sus clientes solo necesitarán corroborar localmente si existen actualizaciones de firmas de virus y de componentes del programa.

### 3.1 Configuración del servidor Mirror

Abra la consola ESET Remote Administrator Console haciendo clic en **Inicio → Programas → ESET → ESET Remote Administrator Console → ESET Remote Administrator Console**. Asegúrese de estar conectado al servidor ESET Remote Administrator Server (**Archivo → Conectar**).

En esta guía se usará la configuración del servidor Mirror predeterminada mediante un servidor HTTP interno. Existen otras opciones disponibles, como usar una carpeta local para alojar el contenido de las actualizaciones o instrucciones para crear servidores Mirror replicados para distintas redes LAN. Si desea obtener más información, consulte la sección Conectarse a la Knowledgebase que aparece a la derecha.

Haga clic en Herramientas → **Opciones del servidor**. Haga clic en la pestaña Actualizaciones y (como ya habrá adivinado) ingrese el nombre de usuario y la contraseña generados por ESET en los campos correspondientes en la sección actualización del servidor (Imagen 1-1, a la derecha). Haga clic en Establecer contraseña... para ingresar la contraseña.

Seleccione la casilla de verificación **Crear Mirror de actualización** ubicada en el centro de la ventana. Seleccione la casilla de verificación **Proporcionar los archivos de actualización mediante un servidor HTTP interno**.

Haga clic en el botón **Actualizar ahora** y aparecerá un cuadro de diálogo para confirmar ("Mediante esta acción primero se aplicarán las opciones del servidor y luego se iniciará el proceso. ¿Desea continuar?") Haga clic en **Sí**.

Aparecerá un cuadro de diálogo con el mensaje "Se ha iniciado el proceso en el servidor". El mensaje significa que el Mirror pudo verificar las actualizaciones y descargarlas desde los servidores de ESET. Haga clic en **Aceptar**.

### 3.2 Verificación del funcionamiento del Mirror

Verifique que el servidor Mirror que acaba de crear esté funcionando. Abra el explorador web de una estación de trabajo cliente (que no sea el servidor) e ingrese:

**http://ServidorDePrueba:2221/update.ver**

(donde "ServidorDePrueba" es el nombre del equipo servidor)

Si el Mirror fue creado correctamente, podrá ver un archivo de texto con información sobre el Mirror (como se muestra abajo, en la Imagen 2-1). Si falla la conexión, se mostrará un mensaje estándar de error de conexión.

Tiempo estimado: 15 minutos

## Manual de ERA

Consulte el manual de ESET Remote Administrator para obtener más información:

### 2.2.3.3 Instalación y configuración del Mirror

## Knowledgebase

Ingrese a ESET Knowledgebase, la base de conocimiento de ESET, para obtener más información:

¿Qué método tengo que elegir en ERA para que mis clientes descarguen actualizaciones de firmas de virus?

[http://kb.eset-la.com/esetkb/index?page=content&id=SOLN2337&querysource=external\\_es&locale=es\\_ES](http://kb.eset-la.com/esetkb/index?page=content&id=SOLN2337&querysource=external_es&locale=es_ES)

Imagen 1-1: la ventana de opciones del servidor

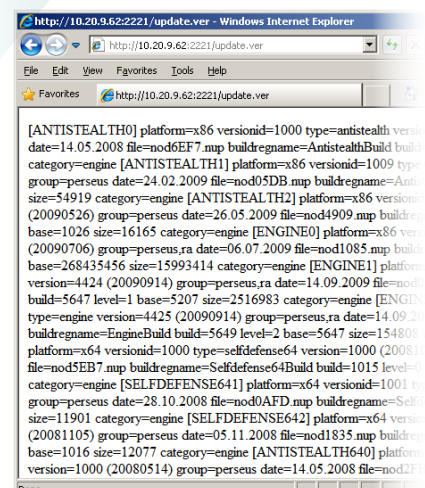
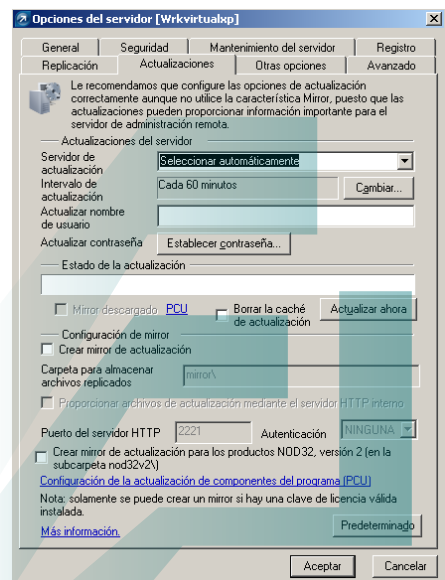


Imagen 2-1: Página de Windows Explorer mostrando un mensaje proveniente del servidor Mirror tras una conexión correcta

## Sección 4: Configuración de una política predeterminada

ESET Remote Administrator le permite personalizar la forma en que ESET NOD32 Antivirus protege los equipos cliente. Para ello deberá crear una política predeterminada que será impulsada a los equipos cliente junto con la instalación del software de seguridad de ESET.

Desde ESET Remote Administrator, haga clic en Herramientas → **Administrador de políticas**.

Aparecerá un ícono de un servidor con el nombre Política del servidor (el nombre de su servidor). Haga clic en él y luego en **modificar...** en la ventana Administrador de políticas que se encuentra a la derecha (Imagen 3-1, a la derecha). En el ejemplo, el servidor se llama ServidorDePrueba.

A continuación se iniciará el Editor de configuración de ESET: la herramienta que usted utilizará para personalizar las configuraciones de ESET NOD32 Antivirus en los equipos cliente.

Para el propósito de esta Guía de inicio rápido, vamos a establecer una política de estaciones de trabajo predeterminada (un grupo de configuraciones simples que funcionará en la mayoría de redes básicas) que no le ocasione inconvenientes. Si tiene configuraciones de red extremadamente limitadas o software patentado que pueda requerir permisos especiales, consulte el Manual de ERA para obtener información detallada sobre la creación de sus propias políticas personalizadas.

### 4.1 Protección de los parámetros de configuración

En primer lugar, necesitamos estar seguros de que el software de ESET en los equipos cliente no pueda ser modificado por nadie excepto usted u otros usuarios autorizados. Cerca de la parte superior del árbol del Editor de configuración, haga clic en **ESET Smart Security, ESET NOD32 Antivirus → Kernel de ESET → Configurar → Proteger parámetros de configuración**.

Cuando Proteger parámetros de configuración esté resaltado, haga clic en **Marcar, a la derecha**. A continuación, haga doble clic en Contraseña para desbloquear: <Contraseña no ingresada>. El programa le solicitará elegir una contraseña que se usará para permitir la modificación de las configuraciones de los productos de seguridad de ESET en cada estación de trabajo. Se recomienda elegir una contraseña diferente a la del Paso 2.1, ya que quizá prefiera compartir una pero no la otra. Una vez que estableció la contraseña, será solicitada a cualquier persona que desee alterar las configuraciones de ESET desde los equipos cliente.

**NOTA:** Solo afecta los cambios realizados desde las estaciones de trabajo. Es posible seguir alterando las configuraciones en forma remota desde la consola ERA Console sin autenticación de la contraseña.

### 4.2 Deshabilitación de la pantalla de bienvenida y de las notificaciones no esenciales

Ahora queremos asegurarnos de que los equipos cliente no reciban notificaciones acerca de las actividades que ESET NOD32 Antivirus realiza en segundo plano. Un poco más abajo en el árbol del Editor de configuración, haga clic en **ESET Smart Security, ESET NOD32 Antivirus → Kernel de ESET → Configurar → Valores predeterminados de la interfaz de usuario**. Resalte **Suprimir configuración de usuario** y luego seleccione la casilla de verificación **Valor: Sí / No**. De esta forma se asegurará de que su configuración anule cualquier otra configuración personalizada que puedan elegir los usuarios. Luego resalte **Mostrar pantalla de inicio al iniciar el sistema**, a la derecha, quite la selección de la casilla de verificación **Valor: Sí / No**. A continuación, resalte **Solo Mostrar sólo notificaciones que requieran la intervención del usuario** y, a la derecha, seleccione la casilla de verificación **Valor: Sí / No**. En los equipos de los usuarios no aparecerán mensajes innecesarios de su software antivirus.

### 4.3 Configuración de equipos cliente para actualizar desde el Mirror

A continuación, desplace hacia abajo el árbol del Editor de configuración y haga clic en **Módulo de actualización → Perfil (Mi perfil) → Configurar → Servidor de actualización: <Seleccionar automáticamente>**. En este punto queremos configurar los equipos cliente para que se actualicen desde el Mirror configurado en el paso 3.1. Con la opción Servidor de actualización: resaltada, haga clic en **Marcar** y luego, a la derecha, seleccione <Servidor de actualización personalizado> en el menú desplegable Valor:. Luego, en el campo Valor:, ingrese la dirección HTTP del Mirror. Se verá de la siguiente manera:

**http://ServidorDePrueba: 2221**

(Donde "ServidorDePrueba" es el equipo servidor y el puerto 2221 es el puerto predeterminado.

Asegúrese de que no queden espacios en blanco entre el nombre del servidor, los dos puntos (":") y el número de puerto.)

Haga clic en el ícono **Guardar** para guardar la configuración y luego haga clic en **Consola para salir del editor de configuración**.

Tiempo estimado: 15 minutos

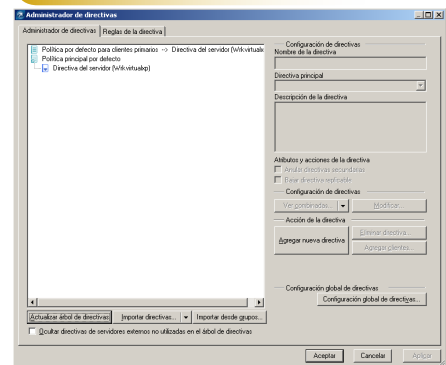


Imagen 3-1: Remote Administrator Console > Herramientas > Administrador de políticas

## Manual de ERA

Consulte el manual de ESET Remote Administrator para obtener más información:

### 5.3 Políticas

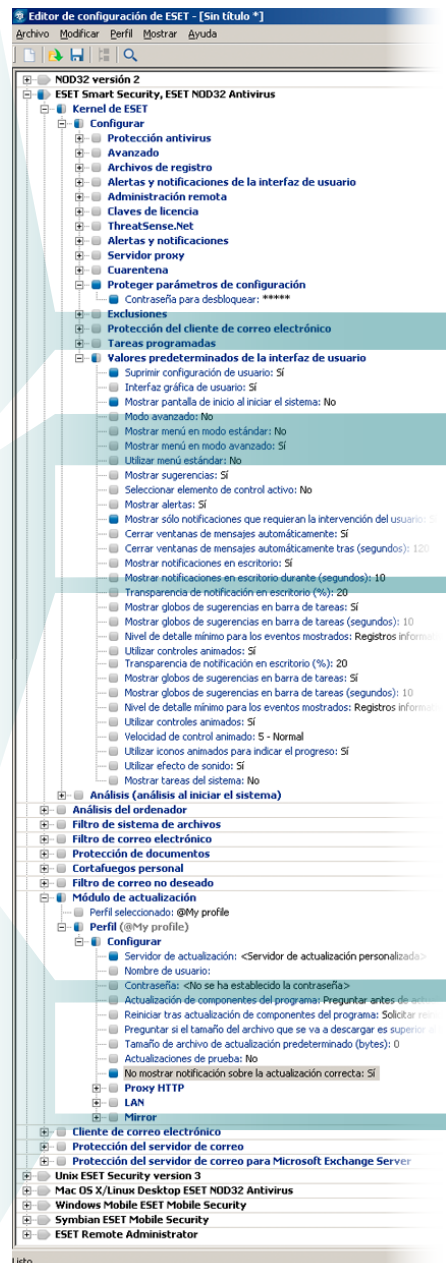


Imagen 4-1: Remote Administrator Console > Herramientas > Administrador de políticas > Editor de configuración

## Sección 5: Impulsar ESET NOD32 Antivirus a la red

Hasta ahora ya ha instalado el servidor y la consola de los tres componentes de ERA y ha configurado el Mirroring. Incluso creó una política predeterminada en la configuración del Administrador Remoto, por lo que ya no es necesario seguir personalizándolo.

El último paso importante es hacer llegar el software de seguridad de ESET a los equipos cliente. Con ese motivo, ESET Remote Administrator crea un paquete (un programa de instalación que puede ejecutarse en forma remota) y envía uno a cada equipo de la red para que usted no tenga que ir de máquina en máquina instalando ESET NOD32 Antivirus individualmente.

Antes de crear e "impulsar" (enviar) el paquete a las terminales, confirmemos rápidamente que la red esté preparada para la instalación del paquete.

### 5.1 Lista de verificación para la instalación impulsada

Este manual da por sentado que todos los equipos cliente cuentan básicamente con la misma configuración a través de la red. Por lo tanto, la lista de verificación para la configuración que se muestra abajo solo deberá realizarse en un único equipo cliente, ya que los demás deberían ser similares.

> El primer paso, y quizás el más importante, es asegurarse de que cualquier software antivirus previo se desinstale en toda la red. Si se ejecutan dos productos antivirus al mismo tiempo, pueden provocar inestabilidad en el sistema e interferir en operaciones cruciales que el producto de ESET necesita realizar para proteger la red. Si desea obtener más información y ver la lista de utilitarios de desinstalación comunes, siga el vínculo a la derecha para Conectarse a la **Knowledgebase**. A continuación, compruebe que la opción **Utilizar uso compartido simple (Recomendado) se encuentre desactivada en todas las estaciones de trabajo de la red**. Desde Windows Explorer, navegue hasta **Herramientas → Opciones de carpeta → Ver y quite la selección de la opción en caso de que esté seleccionada predeterminadamente**.

Luego verifique que las estaciones de trabajo cliente en las que está instalando ESET NOD32 Antivirus tienen el recurso compartido **ADMIN\$ activado**. Compruébelo haciendo clic en Inicio → **Panel de control → Herramientas administrativas → Administración de equipos → Carpetas compartidas → Recursos compartidos**.

> Ahora, en las estaciones de trabajo cliente, abra una ventana de símbolo del sistema para emitir un comando y de esa forma verificar que la estación de trabajo puede acceder a la comunicación entre procesos (IPC). Tipo:

```
net use \\nombredelservidor\IPC$
```

(Donde nombredelservidor es el nombre del servidor desde donde se ejecuta el ERA).

Si este comando devuelve un resultado diferente a 'El comando se completó correctamente', póngase en contacto con el administrador de la red antes de proceder con la instalación impulsada.

> El firewall de la red, ya sea en el hardware o software, no debe bloquear las comunicaciones o la posibilidad de compartir archivos entre los servidores y las estaciones de trabajo. Póngase en contacto con su distribuidor para solicitar soporte. Esta pauta también se aplica al firewall de Windows.

> Los puertos 2221-2224 deben permitirle a ESET Remote Administrator comunicarse. Si el servidor tiene cualquiera de dichos puertos bloqueados, la comunicación con las estaciones de trabajo no será posible.

> Para máquinas con Windows Vista, el control de cuentas de usuario (UAC) debe estar deshabilitado.

> Los equipos cliente y el servidor deben ser visibles el uno con el otro desde sus respectivos exploradores de red.

> Verifique que el uso compartido de archivos e impresoras para redes de Microsoft se encuentre habilitado ingresando a **Panel de control → Conexiones de red → Red → Propiedades**.

> Haga clic en **Inicio → Ejecutar** en la estación de trabajo y escriba `services.msc`. Necesitará verificar que esté funcionando el **servicio de llamada a procedimiento remoto (RPC)** así como el servicio de **registro remoto**. Finalmente, compruebe que el servicio de **ubicación de la llamada de procedimiento remoto (RPC)** esté configurada en 'manual'.

**Tiempo estimado:** Varía según la lista de verificación de la instalación, la cantidad de terminales y la desinstalación de un antivirus previo. Hasta una hora..

### Knowledgebase

Ingrese a ESET Knowledgebase, la base de conocimiento de ESET, para obtener más información:

**Requerimientos y lista de verificación para la instalación impulsada**

[http://kb.eset-la.com/esetkb/index?page=content&id=SOLN82&querysource=external\\_es&locale=es\\_ES](http://kb.eset-la.com/esetkb/index?page=content&id=SOLN82&querysource=external_es&locale=es_ES)

### Knowledgebase

Ingrese a ESET Knowledgebase, la base de conocimiento de ESET, para obtener más información:

**Programas de desinstalación (herramientas de eliminación) para software antivirus comunes**

[http://kb.eset-la.com/esetkb/index?page=content&id=SOLN146&querysource=external\\_es&locale=es\\_ES](http://kb.eset-la.com/esetkb/index?page=content&id=SOLN146&querysource=external_es&locale=es_ES)

## 5.2 Creación de un paquete

Cuando haya verificado que su red de equipos cliente está lista para instalar ESET NOD32 Antivirus, deberá crear un paquete de instalación desde la consola ESET Remote Administrator Console. Ábrala haciendo clic en **Inicio → Programas → ESET → ESET Remote Administrator Console**. En la parte inferior de la ventana de ERAC, haga clic en la pestaña **Instalación remota**. Luego de cambiar de pestaña, haga clic en el menú **Acciones** y seleccione **Administrar paquetes**.

**Para agregar un paquete de instalación, haga clic en **Agregar...** en la ventana Editor de paquetes de instalación.**

Seleccione "... " y busque el archivo de instalación **.msi (eavbe\_nt32\_enu.msi)** que guardó en el escritorio del equipo en el paso 1.3. Asegúrese de que el número de versión es el vigente y que ha seleccionado el paquete correcto. Estos datos se muestran en el campo **Información del producto**. Haga clic en **Crear**.

Haga clic en **Guardar como** y póngale un nombre descriptivo al paquete de instalación, como "Instalación de ESET NOD32". Finalmente, haga clic en **Guardar y en Cerrar para volver** a la ventana de la consola ERAC.

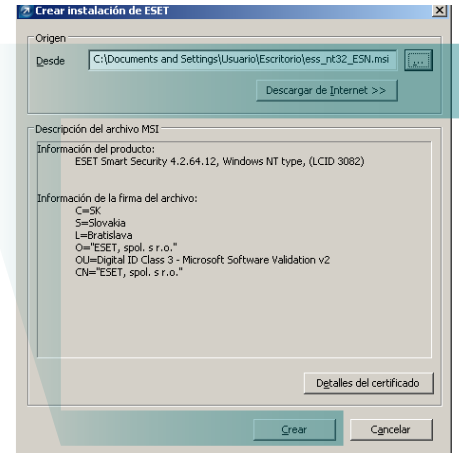


Imagen 5-1: Ventana de Creación del paquete

## 5.3 Impulsar el paquete a las terminales

Ahora que el paquete de instalación está listo, simplemente elija los equipos cliente en la consola ERAC y envíeles el paquete. Para ello, haga clic en la pestaña **Instalación remota** del ERAC y seleccione los equipos cliente a los que desea impulsar el paquete de instalación. Haga un clic derecho sobre los equipos cliente seleccionados y luego en **instalación remota**, en el menú contextual. Otra forma de lograrlo es haciendo clic en **Acciones y luego en instalación remota**.

En la ventana emergente para la configuración del inicio de sesión en el equipo, puede establecer la información sobre el inicio de sesión del dominio para cada equipo. Seleccione el equipo o los equipos de la lista y haga clic en **Seleccionar** o **Seleccionar todas**, de acuerdo si necesita especificar información de inicio de sesión para cada equipo por separado o para todos juntos. Ingrese la información de inicio de sesión en la ventana emergente y haga clic en **Aceptar**. Luego, en **Siguiente**.

En la ventana **Configuración del paquete**, seleccione el paquete de productos de seguridad de ESET **desde el menú desplegable Tipo**. Seleccione el paquete de instalación que guardó ("Instalación de ESET NOD32" en el Paso 5.2) de la lista desplegable **Nombre**.

Póngale un nombre a la tarea de instalación remota y establezca la hora en que desea que se lleve a cabo (de inmediato o en una fecha u hora específicas) en la ventana **Configuración de la tarea**. Haga clic en **Finalizar para aplicar** la tarea de instalación remota.

Tras haber completado el proceso de instalación, haga clic en la pestaña **Clientes** en la parte inferior de la ventana ERAC y espere el registro de sus equipos cliente. Cuando todos los equipos a los que usted envió la instalación impulsada de ESET NOD32 Antivirus aparezcan en el área de la derecha, la instalación impulsada habrá finalizado.

**NOTA:** Algunos clientes pueden informar que hay una falla de actualización inmediatamente tras la instalación. Esto se debe a que todavía no han recibido la política creada en la Sección 4. El problema se resolverá en forma automática en una hora.

Para ver consejos sobre cómo instalar ESET NOD32 Antivirus en el servidor, consulte el vínculo para **Conectarse a la Knowledgebase** que aparece a la derecha.

**Aquí termina la instalación y configuración básicas de su producto de seguridad de ESET. Su red ya está protegida.**

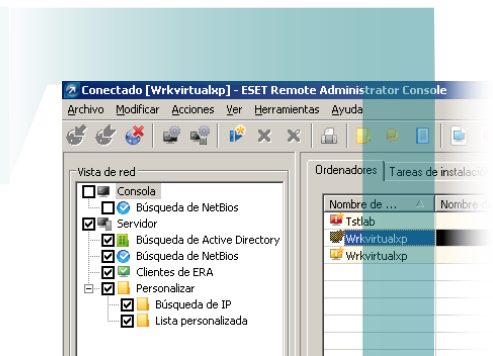


Imagen 6-1: Seleccione los equipos cliente en la pestaña de Equipos a la derecha. Haga un clic derecho en cada uno de ellos y elija **Impulsar instalación**.

### Knowledgebase

Ingrese a ESET Knowledgebase, la base de conocimiento de ESET, para obtener más información:

**¿Cómo impulso una instalación o desinstalación a equipos cliente usando ESET Remote Administrator (ERA)?**

[http://kb.eset-la.com/esetkb/index?page=content&id=SOLN2241&querysource=external\\_es&locale=es\\_ES](http://kb.eset-la.com/esetkb/index?page=content&id=SOLN2241&querysource=external_es&locale=es_ES)

### Knowledgebase

Ingrese a ESET Knowledgebase, la base de conocimiento de ESET, para obtener más información:

**¿Cuál es la configuración recomendada para ESET NOD32 Antivirus si está instalado en un servidor? (4.0)**

[http://kb.eset-la.com/esetkb/index?page=content&id=SOLN2144&querysource=external\\_es&locale=es\\_ES](http://kb.eset-la.com/esetkb/index?page=content&id=SOLN2144&querysource=external_es&locale=es_ES)